



Comune di Genova

Direzione Patrimonio e Demanio

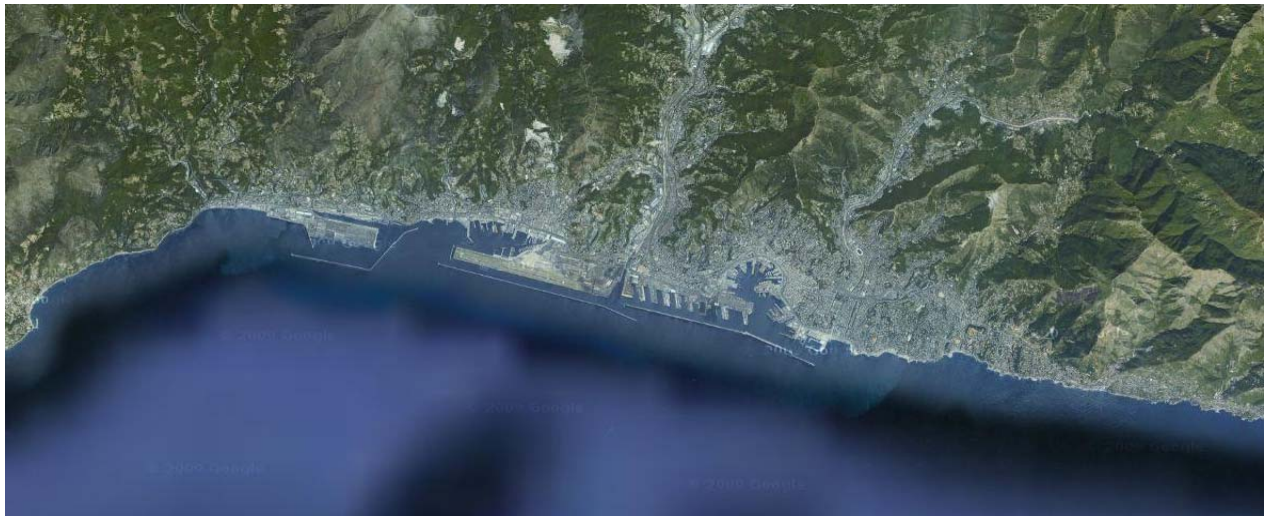
Pro.U.D.

Progetto comunale di utilizzo delle aree demaniali marittime

(art. 11bis Legge Regionale 4 luglio 2008 n° 22)

Adottato con Deliberazione del Consiglio Comunale n° 37/2012

Adottato con Deliberazione del Consiglio Comunale n° 44 _ 23/07/2013



ALLEGATO A - SCHEDE AMBITI

**Recepimento osservazioni di cui al Decreto Dirigenziale n°3 del 07/01/2013
della Regione Liguria**

SCHEDA D'AMBITO			Ambito	1
LOCALITA'			Vesima - Lupara	
CARATTERISTICHE GENERALI				
<i>Profondità media</i>	<i>ml</i>	18	Descrizione: Tratto di litorale caratterizzato dalla presenza ravvicinata della linea ferroviaria che rappresenta elemento di divisione con la strada provinciale. L'area è costituita prevalentemente da spiaggia idonea alla balneazione su cui è presente materiale a granulometria media e fine. A ridosso della linea ferroviaria è presente un terrapieno a protezione della stessa, contenuto a mare da elementi verticali in cls armato e scogli sistemati artificialmente. L'accesso pedonale all'area avviene attraverso un percorso che ha imbocco dalla strada provinciale in ambito territoriale del Comune di Arenzano e, superata la linea ferroviaria, consente di raggiungere l'arenile. La concessione a carattere associativo, posta nel tratto di ponente, presenta caratteristiche disomogenee e manufatti di tipo precario disposti in modo disordinato su parte del terrapieno. La concessione di levante è invece annessa al campeggio posto a monte della spiaggia, e destinata all'utilizzo per attività connesse alla balneazione.	
<i>Fronte mare complessivo</i>	<i>ml</i>	317		
<i>Fronte mare balneabile</i>	<i>ml</i>	317		
<i>Fronte mare balneabile utilizzato da Stabilimenti balneari</i>	<i>ml</i>	24		
<i>Fronte mare utilizzato da SLA</i>	<i>ml</i>	0		
<i>Fronte mare utilizzato da associazioni sportive e ricreative</i>	<i>ml</i>	0		
<i>Fronte mare libero</i>	<i>ml</i>	293		
<i>Scogliera naturale</i>	<i>ml</i>	0		
<i>Scogliera artificiale</i>	<i>ml</i>	0		
Concessioni presenti - Tipologia delle concessioni				
<i>Stabilimento balneare</i>	<i>n</i>	1		
<i>Associazione e società sportiva</i>	<i>n</i>	1		
<i>Attività commerciale</i>	<i>n</i>	-		
<i>Magazzino</i>	<i>n</i>	-		
<i>Interesse pubblico</i>	<i>n</i>	-		
<i>Attività legate alla pesca</i>	<i>n</i>	-		
<i>Attività diverse</i>	<i>n</i>	-		
VINCOLI - PIANIFICAZIONE DI RIFERIMENTO				
<i>Vincolo paesaggistico D.Lgs. N.42/2004</i>	SI	Su tutto il tratto di litorale		
<i>Corsi d'acqua</i>	SI	Rio Lupara		
<i>Riferimenti di pianificazione</i>	NO			
<i>Altri</i>	NO			
PROBLEMATICHE				
L'attuale accesso pedonale rimane, per distanza dalla strada provinciale, per dislivello e per la cesura costituita dalla presenza della linea ferroviaria, l'unico percorribile. Per le stesse motivazioni rimane problematica la previsione di realizzazione di percorsi idonei a garantire l'accesso alla spiaggia e al mare da parte di persone disabili. Presenza di smottamenti del terrapieno posto in prossimità del tratto ponente della spiaggia, determinato dall'azione delle mareggiate.				

PREVISIONI DEL Pro.U.D.

Aree in concessione: Le concessioni per stabilimento balneare saranno estensibili, in caso di aumento della profondità dell'arenile, fino alla nuova linea di battigia. In questa eventualità l'occupazione della maggiore area dovrà essere formalizzata con atto suppletivo una volta espletata l'istruttoria. Permane l'obbligo di mantenimento del libero transito sulla fascia di rispetto, anche al fine della balneazione. Riordino delle aree e manufatti in concessione mediante: a) la predisposizione di progetti atti a ridefinire l'utilizzo degli spazi che devono essere strettamente connessi alle attività della balneazione; b) la progressiva sostituzione degli elementi in cls con materiali compatibili con l'ambiente costiero e comunque conformi alle indicazioni degli strumenti Regionali; c) la sostituzione degli elementi posti a confine tra le concessioni non compatibili, allo stato attuale, con quanto indicato dalle norme tecniche del presente progetto.

Litorale balneabile: Possibilità di organizzare parte della spiaggia libera in Spiaggia Libera Attrezzata, anche mediante la trasformazione delle concessioni esistenti. L'eventuale spiaggia libera attrezzata dovrà essere realizzata sulla base dei criteri indicati nelle **Linee guida per la realizzazione delle spiagge libere e libere attrezzate approvate con D.G.R. n.512/2004** e non potrà interessare una lunghezza del fronte balneabile di ambito superiore al 50% dello sviluppo complessivo. Previsione di intervento per il contenimento del terrapieno posto in prossimità del tratto ponente della spiaggia.

Accessi pubblici: mantenimento dell'accessibilità pubblica esistente, costituita da un percorso con partenza in area territoriale di competenza del Comune di Arenzano. Tale percorso non può garantire l'accessibilità da parte di soggetti disabili. Si prescrive l'obbligo, per il soggetto attuatore della previsione di organizzazione di Spiaggia Libera Attrezzata, di realizzare un'accessibilità fruibile da soggetti disabili.

Percorribilità della battigia: possibile lungo tutto lo sviluppo dell'ambito e interrotta a levante per la presenza di scogliera naturale disomogenea e costituita da elementi isolati.



SCHEDA D'AMBITO		Ambito		2
LOCALITA'		Vesima - Scoglio dell'Agugia		
CARATTERISTICHE GENERALI				
<i>Profondità media</i>	<i>ml</i>	15	Descrizione: Tratto costiero di elevato valore paesistico costituito da un piccolo tratto di spiaggia compresa tra la scogliera naturale denominata dell'Agugia e la scogliera artificiale realizzata a protezione della strada provinciale di Via P.P Rubens. La spiaggia in ciottoli di dimensioni medio/grandi è raggiungibile da via P. P. Rubens attraverso una scala metallica di recente realizzazione. Per le caratteristiche dell'area e dell'accessibilità al mare la possibilità di balneazione è buona. E' consentito l'accesso agli animali da compagnia.	
<i>Fronte mare complessivo</i>	<i>ml</i>	423		
<i>Fronte mare balneabile</i>	<i>ml</i>	95		
<i>Fronte mare balneabile utilizzato da Stabilimenti balneari</i>	<i>ml</i>	0		
<i>Fronte mare utilizzato da SLA</i>	<i>ml</i>	0		
<i>Fronte mare utilizzato da associazioni sportive e ricreative</i>	<i>ml</i>	0		
<i>Fronte mare libero</i>	<i>ml</i>	95		
<i>Scogliera naturale</i>	<i>ml</i>	119		
<i>Scogliera artificiale</i>	<i>ml</i>	209		
Concessioni presenti - Tipologia delle concessioni				
<i>Stabilimento balneare</i>	<i>n</i>	-		
<i>Associazione e società sportiva</i>	<i>n</i>	-		
<i>Attività commerciale</i>	<i>n</i>	-		
<i>Magazzino</i>	<i>n</i>	-		
<i>Interesse pubblico</i>	<i>n</i>	1		
<i>Attività legate alla pesca</i>	<i>n</i>	-		
<i>Attività diverse</i>	<i>n</i>	-		
VINCOLI - PIANIFICAZIONE DI RIFERIMENTO				
<i>Vincolo paesaggistico D.Lgs. N.42/2004</i>	SI	Su tutto il tratto di litorale		
<i>Corsi d'acqua</i>	NO			
<i>Riferimenti di pianificazione</i>	NO			
<i>Altri</i>	NO			
PROBLEMATICHE				
Non è garantita attualmente l'accessibilità alla spiaggia da parte di soggetti disabili.				

PREVISIONI DEL Pro.U.D.

Aree in concessione: mantenimento dell'attuale scala pubblica di accesso. Possibilità di rilascio di concessione per la realizzazione di modeste opere di facile rimozione finalizzate alla gestione, controllo e pulizia della spiaggia libera fruibile anche da soggetti accompagnati da animali domestici.

Litorale balneabile: nessuna concessione per stabilimenti balneari. Rilascio di nuova concessione per realizzazione di piccola struttura amovibile con obbligo di controllo e pulizia della spiaggia libera secondo le indicazioni di cui al punto precedente.

Accessi pubblici: mantenimento dell'accessibilità pubblica esistente con possibilità di adeguamento e trasformazione della stessa per possibilità di fruizione da parte di soggetti disabili anche con l'eventuale inserimento di sistemi meccanizzati.

Percorribilità della battigia: possibile lungo tutto lo sviluppo dell'ambito e interrotta a ponente dalla presenza di scogliera naturale e a levante dalla presenza di scogliera artificiale.



SCHEDA D'AMBITO		Ambito	3
LOCALITA'		Lido di Vesima	
CARATTERISTICHE GENERALI			
<i>Profondità media</i>	ml	25	Descrizione: Tratto costiero caratterizzato da una discreta presenza di spiaggia formata da ciottoli di piccole dimensioni e sabbia, con buona profondità media. La spiaggia è posta nelle immediate vicinanze della stazione ferroviaria di Ge-Vesima, a ridosso della via P. P. Rubens e ad una quota, rispetto a quest'ultima, di circa - 4/5 metri. L'ambito risulta sostanzialmente diviso in due dalla foce del rio Vesima. Il tratto di litorale è contenuto sia a levante che a ponente da scogliere artificiali in ambito paesistico ambientale di notevole interesse.
<i>Fronte mare complessivo</i>	ml	412	
<i>Fronte mare balneabile</i>	ml	403	
<i>Fronte mare balneabile utilizzato da Stabilimenti balneari</i>	ml	222	
<i>Fronte mare utilizzato da SLA</i>	ml	0	
<i>Fronte mare utilizzato da associazioni sportive e ricreative</i>	ml	0	
<i>Fronte mare libero</i>	ml	181	
<i>Scogliera naturale</i>	ml	0	
<i>Scogliera artificiale</i>	ml	0	
Concessioni presenti - Tipologia delle concessioni			
<i>Stabilimento balneare</i>	n	3	
<i>Associazione e società sportiva</i>	n	-	
<i>Attività commerciale</i>	n	4	
<i>Magazzino</i>	n	-	
<i>Interesse pubblico</i>	n	-	
<i>Attività legate alla pesca</i>	n	-	
<i>Attività diverse</i>	n	-	
VINCOLI - PIANIFICAZIONE DI RIFERIMENTO			
<i>Vincolo paesaggistico D.Lgs. N.42/2004</i>	SI		
<i>Corsi d'acqua</i>	SI	Rio Vesima	
<i>Riferimenti di pianificazione</i>	NO		
<i>Altri</i>	NO		
PROBLEMATICHE			
Stato di evidente degrado funzionale e strutturale dello stabilimento a levante attualmente denominato "Bagni Janua".			

PREVISIONI DEL Pro.U.D.

Aree in concessione: Si riconferma l'attuale assetto delle aree in concessione fatta eccezione per l'area occupata dallo stabilimento balneare "Bagni Janua" per il quale si prevede la possibilità di trasformazione, totale o parziale, in Spiaggia Libera Attrezzata, con mantenimento delle destinazioni commerciali esistenti che potranno essere gestite anche in forma autonoma. Possibile realizzazione di nuovo accesso pubblico alla spiaggia adeguato alla fruizione da parte di soggetti disabili, mediante la modifica e l'ampliamento della scala esistente (individuata in cartografia con la lettera "b").

Litorale balneabile: Inserimento a ridosso del muro di contenimento di via P.Rubens di docce pubbliche a servizio dei tratti di spiagge libere.

Accessi pubblici: mantenimento delle accessibilità pubbliche esistenti con possibilità di adeguamento e trasformazione delle stesse, per possibilità di fruizione da parte di soggetti disabili, anche con l'eventuale inserimento di sistemi meccanizzati. La scala pubblica di accesso evidenziata con la lettera "b", sull'elaborato grafico di progetto tav. n. 6, potrà essere sostituita da rampa inclinata continua con pendenza $\leq 8\%$ e comunque idonea all'uso anche da parte di soggetti disabili.

Percorribilità della battigia: possibile lungo tutto lo sviluppo dell'ambito e interrotta a ponente e a levante dalla presenza dei tratti di scogliera artificiale.



SCHEDA D'AMBITO		Ambito	4
LOCALITA'		Vesima - Scoglio Nave	
CARATTERISTICHE GENERALI			
<i>Profondità media</i>	ml	18	Descrizione: Ambito costiero fortemente caratterizzato dal punto di vista visivo, dalla presenza delle opere di sostegno in c.a. della strada provinciale di via P. P. Rubens, particolarmente vistose in prossimità dello sperone roccioso di Scoglio Nave, e da scogliera artificiale sul lato di ponente. Il dislivello tra la strada ed il piano spiaggia è considerevole. La spiaggia, raggiungibile attraverso una scala pubblica da via Rubens, costituita da ciottoli e sassi di modeste dimensioni, è protetta a levante dal citato sperone roccioso attualmente in fase di rimodellamento. Questo tratto di litorale termina a confine con l'ambito di demanio marittimo di competenza dell'Autorità Portuale di Genova.
<i>Fronte mare complessivo</i>	ml	598	
<i>Fronte mare balneabile</i>	ml	183	
<i>Fronte mare balneabile utilizzato da Stabilimenti balneari</i>	ml	0	
<i>Fronte mare utilizzato da SLA</i>	ml	0	
<i>Fronte mare utilizzato da associazioni sportive e ricreative</i>	ml	0	
<i>Fronte mare libero</i>	ml	183	
<i>Scogliera naturale</i>	ml	0	
<i>Scogliera artificiale</i>	ml	415	
Concessioni presenti - Tipologia delle concessioni			
<i>Stabilimento balneare</i>	n	-	
<i>Associazione e società sportiva</i>	n	-	
<i>Attività commerciale</i>	n	2	
<i>Magazzino</i>	n	-	
<i>Interesse pubblico</i>	n	-	
<i>Attività legate alla pesca</i>	n	-	
<i>Attività diverse</i>	n	-	
VINCOLI - PIANIFICAZIONE DI RIFERIMENTO			
<i>Vincolo paesaggistico D.Lgs. N.42/2004</i>	SI	Su tutto il tratto di litorale	
<i>Corsi d'acqua</i>	SI	Rio Stefanino	
<i>Riferimenti di pianificazione</i>	SI		
<i>Altri</i>	NO		
PROBLEMATICHE			
Assenza di accessibilità idonea a soggetti disabili.			

PREVISIONI DEL Pro.U.D.

Aree in concessione: Accertata la permanenza degli effetti che l'intervento di ripascimento attuato dalla civica amministrazione ha prodotto sull'assetto del litorale sarà possibile prevedere la trasformazione dell'area concedibile per attività turistico/ricreative prevista nel tratto di litorale balneabile in Spiaggia Libera Attrezzata .

Litorale balneabile: in attesa della possibile trasformazione in spiaggia libera attrezzata di cui al punto precedente, sarà possibile prevedere l'inserimento di attrezzature pubbliche a servizio dei tratti di spiaggia libera.

Accessi pubblici: mantenimento delle accessibilità pubbliche esistenti con possibilità di adeguamento e trasformazione delle stesse per possibilità di fruizione da parte di soggetti disabili, anche con l'eventuale inserimento di sistemi meccanizzati.

Percorribilità della battigia: possibile lungo tutto lo sviluppo del tratto di litorale balneabile compreso tra i confini dell'ambito.



SCHEDA D'AMBITO		Ambito	5
LOCALITA'		Albaro - San Nazaro/Capo Marina	
CARATTERISTICHE GENERALI			
<i>Profondità media</i>	ml	25	Descrizione: Ambito del litorale cittadino del medio-levante, posto a confine con il depuratore comunale di Punta Vagno, fortemente caratterizzato dalla presenza di C.so Italia che si pone come elemento di confine/filtro tra la città e il mare. L'area costiera è stata notevolmente trasformata nei suoi elementi naturali con interventi di edificazione e cementificazione di estesi tratti di arenile, la formazione di moli e scogliere artificiali, la costruzione di muri in c.a. con riempimenti a terrapieno che di fatto hanno modificato l'andamento naturale della spiaggia a degradare verso la battigia, generando ampi tratti pianeggianti completati con disomogenei sistemi di pavimentazione. Le arcate di sostegno di corso Italia, che si pongono come fondale costruito del tratto costiero, sono state in gran parte occupate con strutture connesse alle attività balneari.
<i>Fronte mare complessivo</i>	ml	449	
<i>Fronte mare balneabile</i>	ml	350	
<i>Fronte mare balneabile utilizzato da Stabilimenti balneari</i>	ml	350	
<i>Fronte mare utilizzato da SLA</i>	ml	0	
<i>Fronte mare utilizzato da associazioni sportive e ricreative</i>	ml	0	
<i>Fronte mare libero</i>	ml	0	
<i>Scogliera naturale</i>	ml	0	
<i>Scogliera artificiale</i>	ml	0	
<i>Concessioni presenti - Tipologia delle concessioni</i>			
<i>Stabilimento balneare</i>	n	2	
<i>Associazione e società sportiva</i>	n	-	
<i>Attività commerciale</i>	n	-	
<i>Magazzino</i>	n	-	
<i>Interesse pubblico</i>	n	1	
<i>Attività legate alla pesca</i>	n	-	
<i>Attività diverse</i>	n	-	
VINCOLI - PIANIFICAZIONE DI RIFERIMENTO			
<i>Vincolo paesaggistico D.Lgs. N.42/2004</i>	SI		
<i>Corsi d'acqua</i>	NO		
<i>Riferimenti di pianificazione</i>	SI	Ambito soggetto a progettazione di riqualificazione unitaria per il quale valgono i Criteria Guida per la riqualificazione del Litorale compreso tra San Nazaro e Capo Marina del fascicolo relativo alla Pianificazione del Litorale di levante .	
<i>Altri</i>	NO		
PROBLEMATICHE			
1. Estesa cementificazione del tratto costiero - 2. presenza di elementi che interrompono la continua percorribilità della battigia - 3. presenza di attività non strettamente connesse all'uso del mare - 4. utilizzazione eccessiva e disomogenea degli spazi posti al di sotto delle arcate di C. so Italia - 5. incerta delimitazione del confine demaniale.			

PREVISIONI DEL Pro.U.D.

Aree in concessione: Le concessioni per stabilimento balneare saranno estensibili, in caso di aumento della profondità dell'arenile, fino alla nuova linea di battigia. In questa eventualità l'occupazione della maggiore area dovrà essere formalizzata con atto suppletivo una volta espletata l'istruttoria. Riordino delle aree in concessione mediante: a) la predisposizione di progetti atti a ridefinire l'utilizzo degli spazi che devono essere strettamente connessi alle attività di balneazione; b) la progressiva sostituzione degli elementi in cls con materiali compatibili con l'ambiente costiero e comunque conformi alle indicazioni degli strumenti Regionali; c) la sostituzione degli elementi non compatibili posti a confine tra le concessioni con quanto indicato dalle norme tecniche del presente progetto. Ridefinizione del perimetro delle aree attualmente occupate dagli stabilimenti balneari denominati "Bagni San Nazaro" e "CapoMarina". Le aree recuperate indicate sugli elaborati grafici con le lettere **c** e **d** sono destinate a spiaggia **e/o aree** libere ed in particolare: area indicata con la lettera c - realizzazione di scalo di alaggio pubblico con contestuale recupero di una porzione di litorale all'uso libero; aree indicate con le lettere d e d1 - realizzazione di area libera con contestuale eliminazione del campo da calcetto nonché delle strutture incompatibili esistenti per realizzazione di spazio a verde pubblico attrezzato. **Tali previsioni potranno essere modificate in occasione della riformulazione progettuale da proporsi almeno un'anno prima della scadenza delle attuali concessioni e/o per interventi di rilevante interesse pubblico.**

Litorale balneabile: Progressiva eliminazione, degli elementi di interruzione della continuità del profilo litoraneo e dei materiali presenti ed incompatibili. Le aree comprese tra la linea a tratteggio rosso e la linea di battigia dovranno essere lasciate libere da qualsivoglia struttura anche di facile rimozione; sulle stesse potranno essere unicamente posizionati ombrelloni e lettini di supporto alla balneazione. L'area compresa tra la linea a tratteggio rossa e la linea a tratteggio di colore blu potrà essere occupata unicamente durante la stagione balneare da attrezzature di tipo smontabile, piscine, campi e giochi per bambini. L'area compresa tra la linea a tratteggio blu e la linea di dividente demaniale è già allo stato attuale occupata dall'edificato degli stabilimenti balneari; in tale fascia d'ambito è possibile attuare interventi di edificazione per riordino e ristrutturazione.

Accessi pubblici: Mantenimento delle accessibilità pubbliche esistenti con possibilità di adeguamento e trasformazione delle stesse al fine di garantire la possibilità di fruizione da parte di soggetti disabili anche con l'eventuale inserimento di sistemi meccanizzati. Permane l'obbligo da parte dei titolari delle concessioni di consentire il libero e gratuito accesso pubblico alla fascia di libero transito attraverso le aree in concessione.

Percorribilità della battigia: Devono essere superate le barriere di interruzione alla continua percorribilità della battigia attraverso la realizzazione di percorsi pubblici, da parte dei concessionari confinati, secondo indicazioni progettuali da concordarsi con la c.a., la cui posizione è stata evidenziata sull'elaborato cartografico di riferimento. Gli attraversamenti dovranno essere sempre percorribili, con larghezza e pendenza adeguata alla fruibilità anche da parte di soggetti disabili.



SCHEMA D'AMBITO		Ambito	6
LOCALITA'		Albaro - San Giuliano	
CARATTERISTICHE GENERALI			
<i>Profondità media</i>	ml	30	Descrizione: Tratto di litorale, delimitato verso ovest dal pennello artificiale in prossimità dei Bagni Capo Marina e ad est dal Molo del Lido, caratterizzato dalla presenza di attività balneari fruibili durante tutto l'anno. Gli stabilimenti balneari sono, per la maggioranza, contraddistinti da veri e propri edifici anche pluripiano, sulle coperture dei quali si sono andate a collocare, nel tempo, nuove strutture, precarie e cementizie, spesso eterogenee e non qualificate. Le opere di protezione dalle mareggiate, progressivamente realizzate nell'ambito delle aree in concessione, costituite prevalentemente da elementi in cemento armato, e l'affermarsi di attività e strutture sempre meno coerenti con quelle tipiche della balneazione, hanno di fatto compromesso la continuità e percorribilità della spiaggia con conseguente limitazione della libera fruibilità pubblica.
<i>Fronte mare complessivo</i>	ml	680	
<i>Fronte mare balneabile</i>	ml	534	
<i>Fronte mare balneabile utilizzato da Stabilimenti balneari</i>	ml	413	
<i>Fronte mare utilizzato da SLA</i>	ml	0	
<i>Fronte mare utilizzato da associazioni sportive e ricreative</i>	ml	0	
<i>Fronte mare libero</i>	ml	121	
<i>Scogliera naturale</i>	ml	0	
<i>Scogliera artificiale</i>	ml	0	
Concessioni presenti - Tipologia delle concessioni			
<i>Stabilimento balneare</i>	n	10	
<i>Associazione e società sportiva</i>	n	1	
<i>Attività commerciale</i>	n	1	
<i>Magazzino</i>	n	-	
<i>Interesse pubblico</i>	n	-	
<i>Attività legate alla pesca</i>	n	-	
<i>Attività diverse</i>	n	1	
VINCOLI - PIANIFICAZIONE DI RIFERIMENTO			
<i>Vincolo paesaggistico D.Lgs. N.42/2004</i>	SI	L'ambito è fortemente caratterizzato dalla presenza dell'abbazia di San Giuliano, emergenza storico paesistica di elevato pregio.	
<i>Corsi d'acqua</i>	SI	Rio del Parroco	
<i>Riferimenti di pianificazione</i>	SI	Ambito soggetto a progettazione di riqualificazione unitaria per il quale valgono i Criteria Guida di orientamento per la riqualificazione del Litorale di san Giuliano del fascicolo relativo alla Pianificazione del Litorale di levante	
<i>Altri</i>	NO		
PROBLEMATICHE			
1. Estesa cementificazione del tratto costiero - 2. presenza di elementi che interrompono la possibilità di percorrere con continuità la battigia - 3. presenza di attività non strettamente connesse all'attività balneare; 4. utilizzazione eccessiva e disomogenea degli spazi posti al di sotto delle arcate di C.so Italia; 5. incerta delimitazione del confine demaniale; 6. presenza di elementi verticali di difesa dalle mareggiate in cemento armato.			

PREVISIONI DEL Pro.U.D.

Aree in concessione: Le concessioni per stabilimento balneare sono estensibili, in caso di aumento della profondità dell'arenile, fino alla nuova linea di battigia. In questa eventualità l'occupazione della maggiore area dovrà essere formalizzata con atto suppletivo una volta espletata l'istruttoria. Riordino delle aree in concessione mediante: a) la predisposizione di progetti atti a ridefinire l'utilizzo degli spazi che devono essere strettamente connessi alle attività della balneazione; b) la progressiva sostituzione degli elementi in cls anche di difesa dalle mareggiate con materiali compatibili con l'ambiente costiero e comunque conformi alle indicazioni degli strumenti Regionali; c) la sostituzione degli elementi posti a confine tra le concessioni non compatibili con quanto indicato dalle norme tecniche del presente progetto. **Tali previsioni potranno essere modificate in occasione della riformulazione progettuale da proporsi almeno un'anno prima della scadenza delle attuali concessioni e/o per interventi di rilevante interesse pubblico.**

Litorale balneabile: Progressiva eliminazione degli elementi di interruzione della continuità del profilo litoraneo e dei materiali presenti ed incompatibili. Le aree comprese tra la linea a tratteggio rosso e la linea di battigia dovranno essere lasciate libere da ogni struttura; sulle stesse potranno essere unicamente posizionati ombrelloni e lettini di supporto alla balneazione. L'area compresa tra la linea a tratteggio rossa e la linea a tratteggio di colore blu potrà essere occupata unicamente durante la stagione balneare da attrezzature di tipo smontabile, piscine, campi e giochi per bambini. L'area compresa tra la linea a tratteggio blu e la linea di dividente demaniale è già allo stato attuale occupata dall'edificato degli stabilimenti balneari: in tale fascia d'ambito è possibile attuare interventi di edificazione per riordino e ristrutturazione. Le aree indicate con le lettere "e" ed "h" rappresentano ampliamento dei tratti di spiaggia libera con contestuale ridimensionamento delle concessioni confinanti.

Accessi pubblici: Mantenimento delle accessibilità pubbliche esistenti con possibilità di adeguamento e trasformazione della stesse al fine di garantire la possibilità di fruizione da parte di soggetti disabili anche con l'eventuale inserimento di sistemi meccanizzati. Si prevede la formazione di due nuovi accessi indicati in cartografia con cerchi pieni di colore rosso. Permane l'obbligo da parte dei titolari delle concessioni di consentire il libero e gratuito accesso pubblico alla fascia di libero transito attraverso le aree in concessione.

Percorribilità della battigia: Devono essere superate le barriere di interruzione alla continua percorribilità della battigia attraverso la realizzazione, da parte dei concessionari confinanti, di percorsi pubblici secondo indicazioni progettuali da concordarsi con la c.a. la cui posizione è stata evidenziata sull'elaborato cartografico di riferimento. Gli attraversamenti dovranno essere sempre percorribili, con larghezza e pendenza adeguata alla fruibilità anche da parte di soggetti disabili.



SCHEDA D'AMBITO			Ambito	7
LOCALITA'		Albaro - Lido/ Motonautica		
CARATTERISTICHE GENERALI				
<i>Profondità media</i>	ml	25	Descrizione: Tratto di litorale che si estende dal promontorio di San Giuliano fino alla chiesa di Boccadasse, delimitato ad ovest dal pennello artificiale in prossimità dello scalo per natanti del Lido e ad est dal promontorio della chiesa di S. Antonio di Boccadasse. Ambito caratterizzato dalle strutture della viabilità a mare di C.so Italia con arconi in pietra e mattoni. La struttura balneare predominante è quella del Nuovo Lido uno dei più antichi ed importanti stabilimenti balneari. Il tratto di levante, stretto tra il mare e le arcate di C.so Italia e prevalentemente costituito da pavimentazione in cls, è caratterizzato dalla predominante presenza dell'Associazione Motonautica da sempre destinata a servizi per la nautica. Il sito risulta sottoposto, nel suo complesso, a tutela come bellezza d'insieme con decreto ministeriale n.38 del 1977.	
<i>Fronte mare complessivo</i>	ml	606		
<i>Fronte mare balneabile</i>	ml	227		
<i>Fronte mare balneabile utilizzato da Stabilimenti balneari</i>	ml	227		
<i>Fronte mare utilizzato da SLA</i>	ml	0		
<i>Fronte mare utilizzato da associazioni sportive e ricreative</i>	ml	0		
<i>Fronte mare libero</i>	ml	0		
<i>Scogliera naturale</i>	ml	0		
<i>Scogliera artificiale</i>	ml	379		
Concessioni presenti - Tipologia delle concessioni				
<i>Stabilimento balneare</i>	n	2		
<i>Associazione e società sportiva</i>	n	2		
<i>Attività commerciale</i>	n	-		
<i>Magazzino</i>	n	-		
<i>Interesse pubblico</i>	n	-		
<i>Attività legate alla pesca</i>	n	-		
<i>Attività diverse</i>	n	-		
VINCOLI - PIANIFICAZIONE DI RIFERIMENTO				
<i>Vincolo paesaggistico D.Lgs. N.42/2004</i>	SI	Zona sottoposta a tutela come bellezza d'insieme con decreto ministeriale n.38 del 1977, denominato " Zona in località San Giuliano ". Il vincolo interessa il fronte mare e l'ampia fascia edificata di C.so Italia.		
<i>Corsi d'acqua</i>	NO			
<i>Riferimenti di pianificazione</i>	SI	Ambito soggetto a progettazione di riqualificazione unitaria per il quale valgono i Criteri Guida di orientamento per la riqualificazione del Litorale del Lido e della Motonautica del fascicolo relativo alla Pianificazione del Litorale di levante		
<i>Altri</i>	NO			
PROBLEMATICHE				
1. Estesa cementificazione del tratto costiero - 2. Interruzione della continuità demaniale della battigia con zona privata in area Motonautica - 3. presenza di notevole impatto ambientale di elementi di cementificazione del tratto di scogliera artificiale di levante - 4. mancanza di accesso diretto al tratto di spiaggia libera				

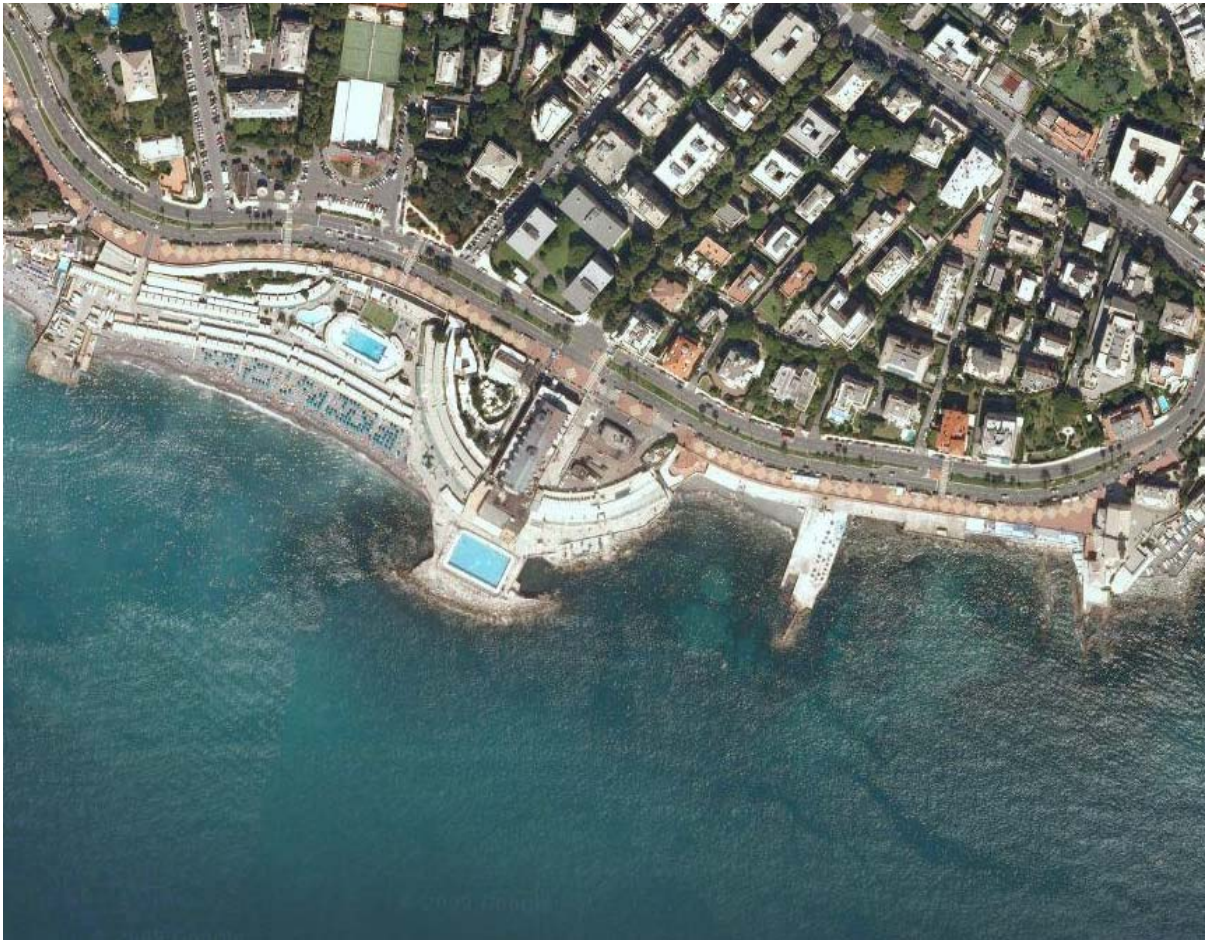
PREVISIONI DEL Pro.U.D.

Aree in concessione: Sostanziale conferma delle funzioni e delle aree in concessione già presenti che devono essere oggetto di progetti unitari di riordino. **Tali previsioni potranno essere modificate in occasione della riformulazione progettuale da proporsi almeno un'anno prima della scadenza delle attuali concessioni e/o per interventi di rilevante interesse pubblico.**

Litorale balneabile: Progressiva eliminazione degli elementi di interruzione della continuità del profilo litoraneo e dei materiali incompatibili.

Accessi pubblici: Realizzazione di nuovo accesso pubblico alla battigia nell'ambito della previsione del progetto di trasformazione e riqualificazione del Nuovo Lido la cui posizione è indicativamente rappresentata sull'elaborato grafico di riferimento. Permane l'obbligo da parte dei titolari delle concessioni di consentire il libero e gratuito accesso pubblico alla fascia di libero transito attraverso le aree in concessione.

Percorribilità della battigia: Deve essere superata la barriera di interruzione alla continua percorribilità della battigia individuata sul confine di levante del Nuovo Lido attraverso la realizzazione, da parte del concessionario, di un percorso pubblico, secondo indicazioni progettuali da concordarsi con la c.a., la cui posizione è stata evidenziata sull'elaborato cartografico di riferimento. L'attraversamento dovrà essere sempre percorribile, con larghezza e pendenza adeguata alla fruibilità anche da parte di soggetti disabili.



SCHEDA D'AMBITO			Ambito	8
LOCALITA'		Boccadasse - Capo Santa Chiara		
CARATTERISTICHE GENERALI				
<i>Profondità media</i>	ml	25	Descrizione: Tratto di litorale compreso tra il promontorio della chiesa di Boccadasse fino a Vernazzola, costituito dall'insenatura di Boccadasse e da promontori rocciosi che si estendono verso mare con lunghi filari di scogli. Ambito di particolare interesse paesistico per le forme del profilo della scogliera e per la presenza di insediamenti e sistemazioni di grande valore paesistico ed architettonico. La spiaggia di Boccadasse fa parte dello storico borgo di pescatori con struttura urbana rimasta praticamente intatta fino ad oggi. Il tratto di litorale verso levante è fortemente caratterizzato dalla presenza di scogliera naturale con scarse possibilità di discesa verso il mare. Sono rilevabili elementi di cementificazione per lo più rappresentati da scivoli per il varo di imbarcazioni private.	
<i>Fronte mare complessivo</i>	ml	410		
<i>Fronte mare balneabile</i>	ml	68		
<i>Fronte mare balneabile utilizzato da Stabilimenti balneari</i>	ml	0		
<i>Fronte mare utilizzato da SLA</i>	ml	0		
<i>Fronte mare utilizzato da associazioni sportive e ricreative</i>	ml	0		
<i>Fronte mare libero</i>	ml	68		
<i>Scogliera naturale</i>	ml	311		
<i>Scogliera artificiale</i>	ml	31		
<i>Concessioni presenti - Tipologia delle concessioni</i>				
<i>Stabilimento balneare</i>	n	2		
<i>Associazione e società sportiva</i>	n	1		
<i>Attività commerciale</i>	n	1		
<i>Magazzino</i>	n	-		
<i>Interesse pubblico</i>	n	1		
<i>Attività legate alla pesca</i>	n	2		
<i>Attività diverse</i>	n	4		
VINCOLI - PIANIFICAZIONE DI RIFERIMENTO				
<i>Vincolo paesaggistico D.Lgs. N.42/2004</i>	SI			
<i>Corsi d'acqua</i>	NO			
<i>Riferimenti di pianificazione</i>	SI	Ambito soggetto a progettazione di riqualificazione unitaria per il quale valgono i <i>Criteri Guida di orientamento per gli interventi sul litorale di Boccadasse e Capo Santa Chiara</i> del fascicolo relativo alla <i>Pianificazione del Litorale di levante</i>		
<i>Altri</i>	NO			
PROBLEMATICHE				
1. Necessità la previsione di un intervento per il miglioramento della transitabilità lungo il percorso di collegamento tra Via Flavia e l'insenatura di Capo Santa Chiara nel tratto levante della zona d'ambito.				

PREVISIONI DEL Pro.U.D.

Aree in concessione: Sostanziale conferma delle funzioni e delle aree in concessione già presenti. I nuovi interventi sugli spazi e manufatti in concessione dovranno essere incentrati sulla conservazione dei valori paesaggistici, e prevedere la sostituzione dei materiali incompatibili con elementi e materiali prescritti dai criteri di orientamento del progetto di riordino dell'area di sosta imbarcazioni su Piazza Enrico da Bassano - Via Aurora, secondo le indicazioni proposte sugli elaborati dello Studio Organico di Insieme "Progetto partecipato-sperimentale per il miglioramento della viabilità di Boccadasse", consultabili nel fascicolo relativo alla Pianificazione del Litorale di levante.

Litorale balneabile: nessuna nuova concessione. Progressiva eliminazione dei materiali incompatibili. Le spiagge devono essere mantenute libere da strutture anche rimovibili quali cabine ed ombrelloni. Sono consentite le attrezzature per la discesa-risalita dal mare di piccole imbarcazioni che possono stazionare sulla spiaggia nei limiti indicati sugli elaborati di Pro.U.D. secondo le previsioni in cui allo Studio Organico di Insieme "**Progetto partecipato-sperimentale per il miglioramento della viabilità di Boccadasse**" consultabili nel fascicolo relativo alla Pianificazione del Litorale di levante. L'area per lo stazionamento delle imbarcazioni, in concessione al Comune, potrà eventualmente essere affidata in uso annualmente, per singolo posto barca, con le modalità consentite dal Cod. Nav. e l'assegnazione attraverso bandi ad evidenza pubblica.

Accessi pubblici: Conferma e adeguamento normativo degli accessi esistenti.

Percorribilità della battigia: La continuità di percorribilità non può essere garantita lungo il tratto di litorale per la presenza di scogliera naturale non fruibile.



SCHEDA D'AMBITO			Ambito	9
LOCALITA'		Vernazzola - Gaslini		
CARATTERISTICHE GENERALI				
<i>Profondità media</i>	ml	20	Descrizione: Tratto di litorale che si estende dalla baia di Vernazzola fino al promontorio a levante del complesso ospedaliero "Gaslini". Il Litorale è caratterizzato dalla presenza di un susseguirsi di stabilimenti balneari e società sportive. La continuità del tratto costiero è interrotta a ponente dalla presenza del depuratore Comunale di Sturla e verso levante da scogliera naturale che degrada verso il mare. La presenza di arenile balneabile è abbastanza diffusa, in particolare nel tratto centrale e di ponente della zona d'ambito, e garantisce in modo discretamente continuo la possibilità di transitabilità della battigia. I manufatti presenti sono generalmente costituiti da strutture di difficile rimozione, in gran parte inseriti tra i beni di pertinenza dello Stato. Fatta eccezione per l'area alla foce del torrente Sturla, che presenta una discreta profondità di spiaggia, il restante tratto di litorale risulta compresso tra il mare ed il nastro stradale a monte della dividente demaniale.	
<i>Fronte mare complessivo</i>	ml	1056		
<i>Fronte mare balneabile</i>	ml	674		
<i>Fronte mare balneabile utilizzato da Stabilimenti balneari</i>	ml	146		
<i>Fronte mare utilizzato da SLA</i>	ml	0		
<i>Fronte mare utilizzato da associazioni sportive e ricreative</i>	ml	190		
<i>Fronte mare libero</i>	ml	338		
<i>Scogliera naturale</i>	ml	120		
<i>Scogliera artificiale</i>	ml	262		
Concessioni presenti - Tipologia delle concessioni				
<i>Stabilimento balneare</i>	n	6		
<i>Associazione e società sportiva</i>	n	12		
<i>Attività commerciale</i>	n	1		
<i>Magazzino</i>	n	-		
<i>Interesse pubblico</i>	n	2		
<i>Attività legate alla pesca</i>	n	1		
<i>Attività diverse</i>	n	5		
VINCOLI - PIANIFICAZIONE DI RIFERIMENTO				
<i>Vincolo paesaggistico D.Lgs. N.42/2004</i>	SI			
<i>Corsi d'acqua</i>	SI	Rio Vernazza, Torrente Sturla		
<i>Riferimenti di pianificazione</i>	SI	Ambito soggetto a progettazione di riqualificazione unitaria per il quale valgono le indicazioni proposte sugli elaborati di Studio Organico di Insieme "Progetto partecipato-sperimentale per il miglioramento della viabilità di Boccadasse" del fascicolo relativo alla Pianificazione del Litorale di levante		
<i>Altri</i>	NO			
PROBLEMATICHE				
1. Zone di litorale limirofe al Depuratore e al torrente Sturla sono permanentemente interdette alla balneazione.				

PREVISIONI DEL Pro.U.D.

Aree in concessione: Sostanziale conferma delle funzioni e delle aree in concessione già presenti. I nuovi interventi sugli spazi e manufatti in concessione dovranno essere incentrati sulla conservazione dei valori paesaggistici e prevedere la sostituzione dei materiali incompatibili con elementi e materiali prescritti dai criteri di orientamento. Progetto di riordino delle zone di spiaggia utilizzate per la sosta imbarcazioni in località Vernazzola. Riqualificazione degli spazi a copertura del depuratore di Sturla da progettarsi sulla scorta delle indicazioni dello Studio Organico di Insieme "Progetto partecipato-sperimentale per il miglioramento della viabilità di Boccadasse" consultabili nel fascicolo relativo alla Pianificazione del Litorale di levante. La previsione di riqualificazione della copertura del depuratore potrà essere attuata da soggetti pubblici e privati secondo le modalità stabilite dal Cod. Nav. e, nella seconda ipotesi, attraverso l'indizione di bandi ad evidenza pubblica.

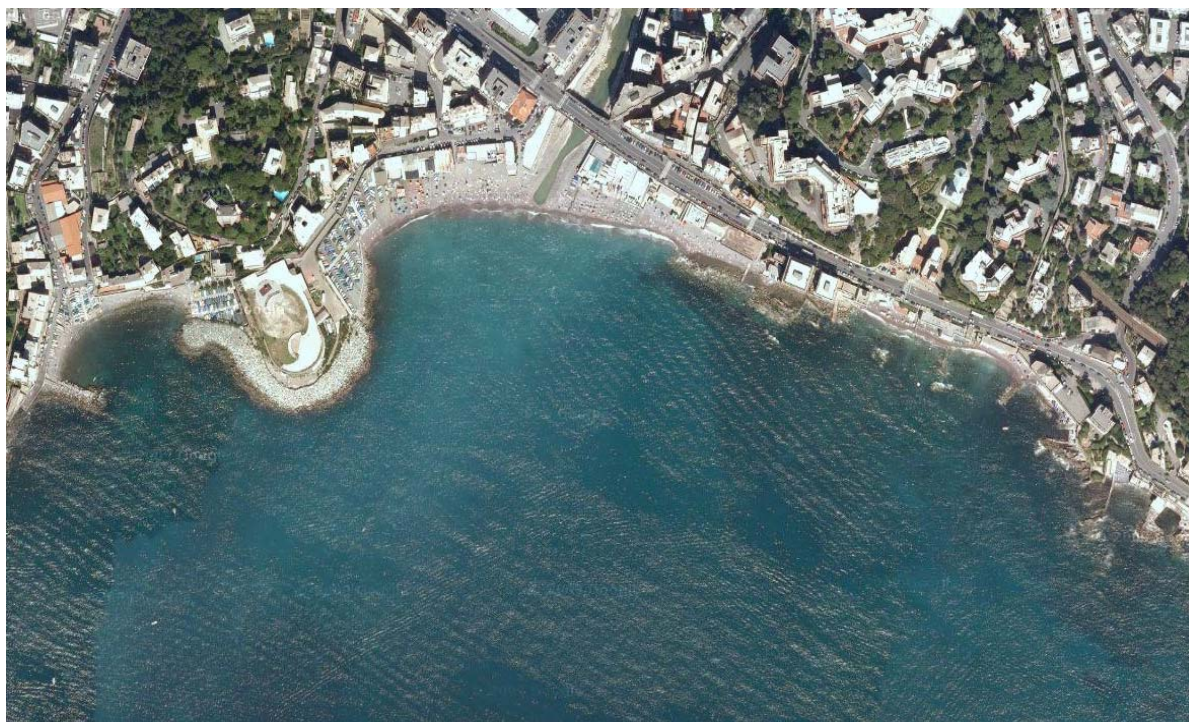
Non vengono riconfermate le concessioni per usi non compatibili con le attività balneari.

Prevista, dal piano regolatore comunale, la trasformazione in parcheggio pubblico dell'area attualmente interessata dalla concessione demaniale angolo Via dei Mille - Via del Tritone.

Litorale balneabile: Nessuna nuova concessione. Progressiva eliminazione dei materiali incompatibili. Le spiagge devono essere mantenute libere da strutture anche rimovibili quali cabine ed ombrelloni. Sarà possibile organizzare parte del tratto di spiaggia libera posta alla foce del torrente Sturla per consentire l'accessibilità a fruitori accompagnati da animali domestici.

Accessi pubblici: Conferma e adeguamento normativo degli accessi esistenti.

Percorribilità della battigia: Il tratto di litorale non presenta ostacoli alla continua percorribilità della battigia. L'intervento di riqualificazione della copertura del depuratore di Sturla dovrà migliorare l'accessibilità al sito da parte di soggetti disabili oltre a prevedere la realizzazione di un percorso pubblico atto a garantire continuità di attraversamento del litorale anche in questo punto.



SCHEMA D'AMBITO			Ambito	10
LOCALITA'			Quarto dei Mille	
CARATTERISTICHE GENERALI				
<i>Profondità media</i>	<i>ml</i>	18	Descrizione: Questa porzione del litorale è caratterizzata dalla presenza di un'unica spiaggia che si colloca nell'ansa delimitata a ponente da un tratto di scogliera disomogenea, stretta tra le arcate di sostegno alla viabilità cittadina ed il mare, a levante dal promontorio con forte valenza storico/commemorativa conosciuto come Scoglio dei Mille, e a monte dal nastro stradale della viabilità urbana. Nel complesso l'ambito di Quarto dei Mille costituisce una emergenza ambientale e paesistica di eccezionale valore. Il monumento dei Mille è stato recentemente restaurato. L'intervento, che ha riguardato una risistemazione generale dell'area, ha consolidato la vocazione a sito di interesse pubblico.	
<i>Fronte mare complessivo</i>	<i>ml</i>	487		
<i>Fronte mare balneabile</i>	<i>ml</i>	434		
<i>Fronte mare balneabile utilizzato da Stabilimenti balneari</i>	<i>ml</i>	208		
<i>Fronte mare utilizzato da SLA</i>	<i>ml</i>	0		
<i>Fronte mare utilizzato da associazioni sportive e ricreative</i>	<i>ml</i>	0		
<i>Fronte mare libero</i>	<i>ml</i>	226		
<i>Scogliera naturale</i>	<i>ml</i>	0		
<i>Scogliera artificiale</i>	<i>ml</i>	53		
Concessioni presenti - Tipologia delle concessioni				
<i>Stabilimento balneare</i>	<i>n</i>	2		
<i>Associazione e società sportiva</i>	<i>n</i>	2		
<i>Attività commerciale</i>	<i>n</i>	1		
<i>Magazzino</i>	<i>n</i>	-		
<i>Interesse pubblico</i>	<i>n</i>	1		
<i>Attività legate alla pesca</i>	<i>n</i>	-		
<i>Attività diverse</i>	<i>n</i>	-		
VINCOLI - PIANIFICAZIONE DI RIFERIMENTO				
<i>Vincolo paesaggistico D.Lgs. N.42/2004</i>		SI		
<i>Corsi d'acqua</i>		NO		
<i>Riferimenti di pianificazione</i>		SI	Ambito soggetto a progettazione di riqualificazione unitaria per il quale valgono le indicazioni proposte sugli elaborati di Studio Organico di Insieme "Progetto partecipato-sperimentale per il miglioramento della viabilità di Boccadasse" del fascicolo relativo alla Pianificazione del Litorale di levante	
<i>Altri</i>		NO		
PROBLEMATICHE				
Fragilità dei fronti rocciosi a sostegno della viabilità comunale.				

PREVISIONI DEL Pro.U.D.

Aree in concessione: Prevista la realizzazione di nuova accessibilità idonea alla fruizione di persone disabili, mediante la riduzione degli spazi in uso allo stabilimento balneare ubicato nel tratto levante della zona d'ambito. Sostanziale conferma delle attività e degli spazi in concessione già presenti. I nuovi interventi sugli spazi e manufatti in concessione dovranno essere incentrati sulla conservazione dei valori paesaggistici e prevedere la sostituzione dei materiali incompatibili con elementi e materiali prescritti dai criteri di orientamento.

Litorale balneabile: Progressiva eliminazione dei materiali incompatibili. Le spiagge devono essere mantenute libere da strutture anche rimovibili.

Accessi pubblici: Conferma e adeguamento normativo degli accessi esistenti. Previsione di realizzazione di nuova accessibilità da parte di soggetti disabili che potrà interessare zone attualmente oggetto di c.d.m. con conseguente revisione dei confini.

Percorribilità della battigia: Il tratto di litorale presenta ostacoli naturali alla continua percorribilità della battigia. L'attuale elemento di discontinuità presente a confine tra l'area libera del monumento e l'area per attività balneari del tratto di levante deve essere superato con intervento da porsi a carico del concessionario.



SCHEDA D'AMBITO			Ambito	11
LOCALITA'		Quarto - Priaruggia		
CARATTERISTICHE GENERALI				
<i>Profondità media</i>	ml	15	Descrizione: Ambito del litorale individuato come Baia di Priaruggia. E' costituito dall'arco costiero che termina con il promontorio di capo San Rocco. La baia di Priaruggia è posta alla foce dell'omonimo rio, ha una buona profondità ed è prevalentemente interessata dalla sosta di piccole imbarcazioni. Proteggono la baia dall'azione del mare due pennelli artificiali che ne inquadrano l'imboccatura. Il tratto di ponente è sostanzialmente costituito da scogliera degradante verso il mare stretta dalla viabilità cittadina. A levante è presente, a ridosso del pennello artificiale, un modesto tratto di spiaggia separata dalla viabilità urbana da un distacco a verde con vegetazione di tipo spontaneo. Il promontorio di Capo San Rocco è costituito da un tratto di scogliera naturale che termina a ridosso della strada veicolare. Sono presenti edifici architettonicamente disomogenei con caratteristiche di difficile rimozione.	
<i>Fronte mare complessivo</i>	ml	388		
<i>Fronte mare balneabile</i>	ml	252		
<i>Fronte mare balneabile utilizzato da Stabilimenti balneari</i>	ml	85		
<i>Fronte mare utilizzato da SLA</i>	ml	0		
<i>Fronte mare utilizzato da associazioni sportive e ricreative</i>	ml	0		
<i>Fronte mare libero</i>	ml	167		
<i>Scogliera naturale</i>	ml	136		
<i>Scogliera artificiale</i>	ml	0		
Concessioni presenti - Tipologia delle concessioni				
<i>Stabilimento balneare</i>	n	1		
<i>Associazione e società sportiva</i>	n	3		
<i>Attività commerciale</i>	n	2		
<i>Magazzino</i>	n	8		
<i>Interesse pubblico</i>	n	1		
<i>Attività legate alla pesca</i>	n	-		
<i>Attività diverse</i>	n	-		
VINCOLI - PIANIFICAZIONE DI RIFERIMENTO				
<i>Vincolo paesaggistico D.Lgs. N.42/2004</i>	SI			
<i>Corsi d'acqua</i>	SI	Rio Priaruggia		
<i>Riferimenti di pianificazione</i>	SI	Ambito soggetto a progettazione di riqualificazione unitaria per il quale valgono le indicazioni proposte sugli elaborati di Studio Organico di Insieme "Progetto partecipato-sperimentale per il miglioramento della viabilità di Boccadasse" del fascicolo relativo alla Pianificazione del Litorale di levante		
<i>Altri</i>	NO			
PROBLEMATICHE				
1. Pennello artificiale di ponente danneggiato dalle mareggiate; 2. La piccola spiaggia libera nel tratto di ponente, accessibile attraverso lo stabilimento balneare limitrofo, è attualmente interdetta all'uso pubblico a causa del distacco di materiale dal fronte roccioso a sostegno della viabilità cittadina.				

PREVISIONI DEL Pro.U.D.

Aree in concessione: Sostanziale conferma delle funzioni e delle aree in concessione già presenti. I nuovi interventi sugli spazi e manufatti in concessione dovranno essere improntati ad una riconversione dei manufatti edilizi, connotata da una maggiore qualità architettonica ricorrendo all'utilizzo di materiali congrui. La zona contornata a tratteggio rosso sull'elaborato grafico di riferimento ed indicata con la lettera I potrà essere interessata da interventi di riqualificazione, rimodellamento e messa in sicurezza finalizzati al recupero funzionale alla fruibilità pubblica del tratto costiero. Per tale obiettivo sull'area sarà possibile il rilascio di concessione per spiaggia libera attrezzata e/o per l'installazione di modeste strutture amovibili che preveda un progetto di riordino complessivo, la realizzazione di una nuova possibilità di accesso da Capo San Rocco e , nei limiti delle oggettive possibilità di utilizzo, la realizzazione di uno spazio pubblico attrezzato (belvedere, verde, aree di sosta,....) sull'area naturale del promontorio roccioso.

Litorale balneabile: possibilità di realizzazione di spiaggia libera attrezzata e/o di modeste strutture amovibili mediante il riordino e la riqualificazione di Capo San Rocco. Progressiva eliminazione dei materiali incompatibili. Le spiagge devono essere mantenute libere da strutture anche removibili quali cabine.

Accessi pubblici: Conferma e adeguamento normativo degli accessi esistenti. Realizzazione in prossimità del promontorio di Capo San Rocco di un nuovo accesso pubblico alla spiaggia nell'ambito di un progetto di riqualificazione complessivo.

Percorribilità della battigia: I tratti balneabili risultano percorribili con continuità



SCHEDA D'AMBITO		Ambito	12
LOCALITA'		Quarto - Bagni Europa/Baia di Quartara	
CARATTERISTICHE GENERALI			
<i>Profondità media</i>	ml	25	Descrizione: Ambito costituito da due insenature caratterizzate dalla cornice a monte dell'attuale viabilità pubblica. I tratti di spiaggia presentano una discreta profondità media e sono attualmente interamente occupati da due stabilimenti balneari. Il complesso degli stabilimenti è caratterizzato da strutture in c.a. poste a ridosso del muro di sostegno della strada pubblica e contengono, oltre alle funzioni prettamente di servizio, anche le cabine. L'elemento qualificante per il paesaggio costiero è rappresentato dalla cornice di ville e palazzine contornate da vegetazione di pregio.
<i>Fronte mare complessivo</i>	ml	483	
<i>Fronte mare balneabile</i>	ml	338	
<i>Fronte mare balneabile utilizzato da Stabilimenti balneari</i>	ml	249	
<i>Fronte mare utilizzato da SLA</i>	ml	0	
<i>Fronte mare utilizzato da associazioni sportive e ricreative</i>	ml	0	
<i>Fronte mare libero</i>	ml	89	
<i>Scogliera naturale</i>	ml	145	
<i>Scogliera artificiale</i>	ml	0	
Concessioni presenti - Tipologia delle concessioni			
<i>Stabilimento balneare</i>	n	2	
<i>Associazione e società sportiva</i>	n	2	
<i>Attività commerciale</i>	n	1	
<i>Magazzino</i>	n	-	
<i>Interesse pubblico</i>	n	-	
<i>Attività legate alla pesca</i>	n	-	
<i>Attività diverse</i>	n	1	
VINCOLI - PIANIFICAZIONE DI RIFERIMENTO			
<i>Vincolo paesaggistico D.Lgs. N.42/2004</i>	SI		
<i>Corsi d'acqua</i>	SI		Rio Castagna
<i>Riferimenti di pianificazione</i>	SI		Ambito soggetto a progettazione di riqualificazione unitaria per il quale valgono le indicazioni proposte sugli elaborati delle linee guida del fascicolo relativo alla Pianificazione del Litorale di levante
<i>Altri</i>	NO		
PROBLEMATICHE			

PREVISIONI DEL Pro.U.D.

Aree in concessione: Sostanziale conferma delle funzioni e delle aree in concessione già presenti. I nuovi interventi sugli spazi e sulle strutture in concessione dovranno essere improntati ad una riconversione dei manufatti edilizi, connotata da una maggiore qualità architettonica ricorrendo all'utilizzo di materiali congrui. Riordino delle aree in concessione mediante:
a) la predisposizione di progetti atti a ridefinire l'utilizzo degli spazi che devono essere strettamente connessi alle attività di balneazione; b) la progressiva sostituzione degli elementi in cls con materiali compatibili con l'ambiente costiero e comunque conformi alle indicazioni degli strumenti Regionali; c) la sostituzione-rimozione degli elementi non compatibili posti a confine tra le concessioni con quanto indicato dalle norme tecniche del presente progetto, finalizzati a garantire, in particolare, la transitabilità lungo il litorale ; d) l'arretramento della tombinatura alla foce del rio Castagna. **Tali previsioni potranno essere modificate in occasione della riformulazione progettuale da proporsi almeno un'anno prima della scadenza delle attuali concessioni e/o per interventi di rilevante interesse pubblico.**

Litorale balneabile: Progressiva eliminazione degli elementi di interruzione della continuità del profilo litoraneo e dei materiali presenti ed incompatibili. Le aree comprese tra la linea a tratteggio rosso e la linea di battigia dovranno essere lasciate libere da qualsivoglia struttura anche di facile rimozione; sulle stesse potranno essere unicamente posizionati ombrelloni e lettini di supporto alla balneazione. L'area compresa tra la linea a tratteggio rossa e la linea a tratteggio di colore blu potrà essere occupata unicamente durante la stagione balneare da attrezzature di tipo smontabile, piscine, campi e giochi per bambini; i manufatti già presenti in questa fascia potranno essere oggetto unicamente di manutenzione ordinaria. L'area compresa tra la linea a tratteggio blu e la linea di dividente demaniale è già allo stato attuale occupata dall'edificato degli stabilimenti balneari: in tale fascia d'ambito è possibile attuare interventi di edificazione per riordino e ristrutturazione.

Accessi pubblici: Gli accessi dovranno essere permanentemente garantiti attraverso le aree in concessione, i concessionari dovranno predisporre gli accorgimenti necessari a consentire il transito libero verso la battigia. La libera accessibilità alla spiaggia è inoltre garantita dall'accesso pubblico su Piazza Simon Bolivar.

Percorribilità della battigia: I tratti di litorale dell'ambito sono percorribili. In particolare si prescrive l'arretramento della tombinatura alla foce del rio Castagna nei limiti indicativamente evidenziati in cartografia.



SCHEDA D'AMBITO		Ambito	13
LOCALITA'		Quarto - Frati	
CARATTERISTICHE GENERALI			
<i>Profondità media</i>	<i>ml</i>	15	Descrizione: Ambito costiero compreso tra il promontorio a levante dei giardini S. Bolivar e il depuratore di Quinto. Il tratto di ponente è caratterizzato da scogliera naturale stretta tra il mare e la viabilità cittadina. L'insenatura compresa tra la scogliera naturale e il depuratore è protetta a mare da due pennelli. Questo tratto è prevalentemente occupato da uno stabilimento balneare. Il complesso dello stabilimento è caratterizzato da strutture in c.a. , poste a ridosso del muro di sostegno della strada pubblica, che contengono, oltre alle funzioni prettamente di servizio, anche le cabine. L'elemento qualificante per il paesaggio costiero è rappresentato dalla cornice di ville e palazzine contornate da vegetazione di pregio. La copertura del depuratore è stata recentemente oggetto di risistemazione a giardino pubblico. L'area occupata dallo stabilimento balneare 7NASI è interessato da un progetto approvato di riqualificazione.
<i>Fronte mare complessivo</i>	<i>ml</i>	363	
<i>Fronte mare balneabile</i>	<i>ml</i>	157	
<i>Fronte mare balneabile utilizzato da Stabilimenti balneari</i>	<i>ml</i>	80	
<i>Fronte mare utilizzato da SLA</i>	<i>ml</i>	0	
<i>Fronte mare utilizzato da associazioni sportive e ricreative</i>	<i>ml</i>	37	
<i>Fronte mare libero</i>	<i>ml</i>	40	
<i>Scogliera naturale</i>	<i>ml</i>	206	
<i>Scogliera artificiale</i>	<i>ml</i>	0	
Concessioni presenti - Tipologia delle concessioni			
<i>Stabilimento balneare</i>	<i>n</i>	1	
<i>Associazione e società sportiva</i>	<i>n</i>	2	
<i>Attività commerciale</i>	<i>n</i>	-	
<i>Magazzino</i>	<i>n</i>	-	
<i>Interesse pubblico</i>	<i>n</i>	-	
<i>Attività legate alla pesca</i>	<i>n</i>	-	
<i>Attività diverse</i>	<i>n</i>	-	
VINCOLI - PIANIFICAZIONE DI RIFERIMENTO			
<i>Vincolo paesaggistico D.Lgs. N.42/2004</i>	SI		
<i>Corsi d'acqua</i>	NO		
<i>Riferimenti di pianificazione</i>	SI	Ambito soggetto a progettazione di riqualificazione unitaria per il quale valgono le indicazioni proposte sugli elaborati delle linee guida del fascicolo relativo alla Pianificazione del Litorale di levante	
<i>Altri</i>	NO		
PROBLEMATICHE			

PREVISIONI DEL Pro.U.D.

Aree in concessione: Sostanziale conferma delle funzioni e delle aree in concessione già presenti. I nuovi interventi sugli spazi e sulle strutture in concessione dovranno essere improntati ad una riconversione dei manufatti edilizi, connotata da una maggiore qualità architettonica e ricorrendo all'utilizzo di materiali congrui. Riordino delle aree in concessione mediante: a) la predisposizione di progetti atti a ridefinire l'utilizzo degli spazi che devono essere strettamente connessi alle attività di balneazione; b) la progressiva sostituzione degli elementi in cls con materiali compatibili con l'ambiente costiero e comunque conformi alle indicazioni degli strumenti Regionali; c) la sostituzione-rimozione degli elementi non compatibili posti a confine tra le concessioni con quanto indicato dalle norme tecniche del presente progetto, finalizzati a garantire, in particolare, la transitabilità lungo il litorale.

Litorale balneabile: Progressiva eliminazione degli elementi di interruzione della continuità del profilo litoraneo e dei materiali presenti ed incompatibili. Le aree scoperte dovranno essere lasciate libere da qualsivoglia struttura anche di facile rimozione, sulle stesse potranno essere unicamente posizionati ombrelloni e lettini di supporto alla balneazione.

Accessi pubblici: Gli accessi dovranno essere permanentemente garantiti attraverso le aree in concessione, in particolare i concessionari dovranno predisporre gli accorgimenti necessari a consentire il transito libero verso la battigia.

Percorribilità della battigia: Devono essere superate le barriere di interruzione alla continua percorribilità della battigia attraverso la realizzazione, da parte dei concessionari confinati, di percorsi pubblici secondo indicazioni progettuali da concordarsi con la c.a., la cui posizione è stata evidenziata sull'elaborato cartografico di riferimento. Gli attraversamenti dovranno essere sempre percorribili, con larghezza e pendenza adeguata alla fruibilità anche da parte di soggetti disabili.



SCHEMA D'AMBITO			Ambito	14
LOCALITA'			Depuratore Quinto - Bagnara	
CARATTERISTICHE GENERALI				
<i>Profondità media</i>	ml	10	Descrizione: Ambito costiero compreso tra il depuratore di Quinto e il sito di S.Erasmo. Tratto di litorale caratterizzato da profilo disomogeneo per la presenza del nastro della viabilità cittadina molto ravvicinata alla spiaggia, che ha una profondità ridotta intervallata da tratti di scogliera naturale e dal promontorio a levante del rio Bagnara. La cornice urbana a monte risente da un punto di vista paesaggistico della disomogeneità delle espansioni edilizie del dopoguerra, pur mantenendo una discreta presenza di verde. Di particolare interesse è il sito della Chiesa di S.Erasmo posto in posizione dominante sul promontorio di Piazza De Simoni (ex Tiro al Volo).	
<i>Fronte mare complessivo</i>	ml	594		
<i>Fronte mare balneabile</i>	ml	318		
<i>Fronte mare balneabile utilizzato da Stabilimenti balneari</i>	ml	0		
<i>Fronte mare utilizzato da SLA</i>	ml	0		
<i>Fronte mare utilizzato da associazioni sportive e ricreative</i>	ml	103		
<i>Fronte mare libero</i>	ml	215		
<i>Scogliera naturale</i>	ml	0		
<i>Scogliera artificiale</i>	ml	276		
Concessioni presenti - Tipologia delle concessioni				
<i>Stabilimento balneare</i>	n	1		
<i>Associazione e società sportiva</i>	n	6		
<i>Attività commerciale</i>	n	-		
<i>Magazzino</i>	n	-		
<i>Interesse pubblico</i>	n	-		
<i>Attività legate alla pesca</i>	n	-		
<i>Attività diverse</i>	n	1		
VINCOLI - PIANIFICAZIONE DI RIFERIMENTO				
<i>Vincolo paesaggistico D.Lgs. N.42/2004</i>	SI			
<i>Corsi d'acqua</i>	SI		Rio Bagnara - Rio San Pietro	
<i>Riferimenti di pianificazione</i>	SI		Ambito soggetto a progettazione di riqualificazione unitaria per il quale valgono le indicazioni proposte sugli elaborati delle linee guida del fascicolo relativo alla Pianificazione del Litorale di levante - Ambito paesaggistico del litorale di levante - ambito territoriale Quinto	
<i>Altri</i>	SI		Interesse storico e artistico - S.Erasmo	
PROBLEMATICHE				
1. Scarsa possibilità di transitabilità lungo il litorale, per la presenza di scogliera degradante verso il mare su cui insistono costruzioni di difficile rimozione; 2. Utilizzazione disomogenea e disordinata degli spazi di risulta al di sotto della sede stradale per rimessaggio imbarcazioni; 3. presenza di manufatti amovibili di tipo precario.				

PREVISIONI DEL Pro.U.D.

Aree in concessione: Sostanziale conferma delle funzioni e delle aree in concessione già presenti. I nuovi interventi sugli spazi e sulle strutture in concessione dovranno essere improntati ad una riconversione dei manufatti edilizi, connotata da una maggiore qualità architettonica e ricorrendo all'utilizzo di materiali congrui. Riordino delle aree in concessione mediante: a) la predisposizione di progetti atti a ridefinire l'utilizzo degli spazi che devono essere strettamente connessi alle attività di balneazione; b) la progressiva sostituzione degli elementi in cls con materiali compatibili con l'ambiente costiero e comunque conformi alle indicazioni degli strumenti Regionali; c) la sostituzione degli elementi non compatibili posti a confine tra le concessioni con quanto indicato dalle norme tecniche del presente progetto; d) eliminazione dei manufatti precari e fatiscenti. Gli interventi dovranno essere conformi alle indicazioni e previsioni di ipotesi progettuale per la valorizzazione dell'area costiera di Quinto e Nervi, illustrata nel fascicolo "**Pianificazione del Litorale di Levante**".

E' prevista la possibilità per il rilascio in concessione dell'area posta a levante del depuratore di Quinto, al concretizzarsi degli interventi previsti per la creazione di pennelli di protezione e del conseguente ripascimento. In tale area si prevede la realizzazione di uno scalo di alaggio pubblico.

Litorale balneabile: Progressiva eliminazione, ove oggettivamente possibile, degli elementi di interruzione della continuità del profilo litoraneo e dei materiali presenti ed incompatibili. Le aree scoperte dovranno essere lasciate libere da qualsivoglia struttura anche di facile rimozione, sulle stesse durante la stagione balneare potranno essere unicamente posizionati ombrelloni e lettini di supporto alla balneazione. Si prevede la realizzazione di nuovi pennelli di protezione che dovranno contribuire al ripascimento naturale delle porzioni di litorale interessate. Tale previsione costituisce mera indicazione subordinata alla redazione di appositi progetti.

Accessi pubblici: Oltre agli accessi liberi già esistenti dovrà essere permanentemente garantita la possibilità di raggiungere la battigia attraverso le aree in concessione, in particolare i concessionari dovranno predisporre gli accorgimenti necessari a consentire tale transito.

Percorribilità della battigia: Le porzioni di spiaggia esistenti presentano discrete condizioni di percorribilità della battigia.



SCHEDA D'AMBITO	Ambito	15
------------------------	---------------	-----------

LOCALITA'	Scalo Quinto - Porticciolo di Nervi
------------------	-------------------------------------

CARATTERISTICHE GENERALI

			Descrizione:
<i>Profondità media</i>	ml	15	Ambito costiero compreso tra l'ex "Tiro al Volo" ed il porticciolo di Nervi. Litorale prevalentemente caratterizzato da scogliera naturale stretta tra il mare e l'abitato. L'omogeneità morfologica è interrotta da tre piccole baie con spiaggia e dal porticciolo. Sotto il profilo paesaggistico il tratto litoraneo presenta pregevoli esempi dell'edilizia storica a stretto contatto con il mare.
<i>Fronte mare complessivo</i>	ml	1470	
<i>Fronte mare balneabile</i>	ml	368	
<i>Fronte mare balneabile utilizzato da Stabilimenti balneari</i>	ml	0	
<i>Fronte mare utilizzato da SLA</i>	ml	0	
<i>Fronte mare utilizzato da associazioni sportive e ricreative</i>	ml	0	
<i>Fronte mare libero</i>	ml	368	
<i>Scogliera naturale</i>	ml	950	
<i>Scogliera artificiale</i>	ml	152	
Concessioni presenti - Tipologia delle concessioni			
<i>Stabilimento balneare</i>	n	-	
<i>Associazione e società sportiva</i>	n	11	
<i>Attività commerciale</i>	n	4	
<i>Magazzino</i>	n	7	
<i>Interesse pubblico</i>	n	7	
<i>Attività legate alla pesca</i>	n	11	
<i>Attività diverse</i>	n	6	

VINCOLI - PIANIFICAZIONE DI RIFERIMENTO

<i>Vincolo paesaggistico D.Lgs. N.42/2004</i>	SI	
<i>Corsi d'acqua</i>	SI	Torrente Nervi
<i>Riferimenti di pianificazione</i>	SI	Ambito soggetto a progettazione di riqualificazione unitaria per il quale valgono le indicazioni proposte sugli elaborati delle linee guida del fascicolo relativo alla Pianificazione del Litorale di levante - Ambito paesaggistico del litorale di levante - ambito territoriale: Quinto - porticciolo di Nervi
<i>Altri</i>	NO	

PROBLEMATICHE

1. Utilizzazione disomogenea e disordinata degli spazi di risulta al di sotto della sede stradale per rimessaggio imbarcazioni;
2. presenza di manufatti removibili di tipo precario;
3. disuniformità dei manufatti leggeri presenti che contrastano con l'omogeneità dei caratteri naturali e del costruito.

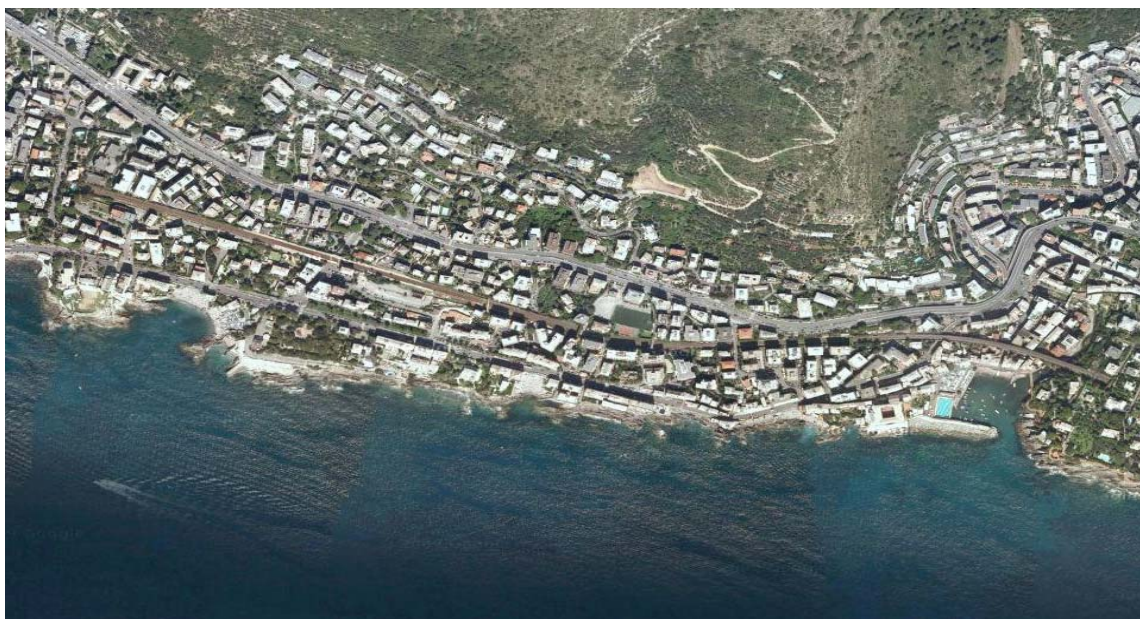
PREVISIONI DEL Pro.U.D.

Aree in concessione: Sostanziale conferma delle funzioni e delle aree in concessione già presenti. I nuovi interventi sugli spazi e sulle strutture in concessione dovranno essere improntati ad una riconversione dei manufatti edilizi incompatibili, connotata da una maggiore qualità architettonica e ricorrendo all'utilizzo di materiali congrui. Riordino delle aree in concessione mediante: a) la predisposizione di progetti atti a ridefinire l'utilizzo degli spazi che devono essere strettamente connessi alle attività di balneazione; b) la progressiva sostituzione degli elementi in cls con materiali compatibili con l'ambiente costiero e comunque conformi alle indicazioni degli strumenti Regionali; c) sostituzione degli elementi non compatibili posti a confine tra le concessioni con quanto indicato dalle norme tecniche del presente progetto; d) eliminazione dei manufatti precari e fatiscenti. Gli interventi dovranno essere conformi con le indicazioni della previsione progettuale per la valorizzazione dell'area costiera di Quinto e Nervi illustrata nel fascicolo "**Pianificazione del Litorale di Levante**". E' prevista la generale revisione dell'assetto delle concessioni presenti all'interno dell'area e dello specchio acqueo del porticciolo di Nervi (lettera "n" tav.9) che dovranno essere risistemate, sulla base di un progetto strutturale di riordino generale finalizzato prioritariamente al recupero di spazi all'uso pubblico e libero.

Litorale balneabile: Progressiva eliminazione, ove oggettivamente possibile, degli elementi di interruzione della continuità del profilo litoraneo e dei materiali presenti ed incompatibili. Le aree scoperte dovranno essere lasciate libere da qualsivoglia struttura anche di facile rimozione, sulle stesse durante la stagione balneare potranno essere unicamente posizionati ombrelloni e lettini di supporto alla balneazione. Si prevede la realizzazione di nuovi pennelli di protezione che dovranno contribuire al ripascimento naturale delle porzioni di litorale interessate. Ogni intervento previsto dovrà essere conforme alle ipotesi progettuali di indirizzo contenute nel fascicolo sulla Pianificazione del Litorale di Levante - Criteri di riqualificazione. Si prevede un complessivo intervento di riordino e riqualificazione dell'ambito del porticciolo di Nervi, che dovrà in ogni caso prevedere il mantenimento di un punto di approdo (lett. n - tav. 9). La previsione di realizzazione dei nuovi pennelli costituisce mera indicazione subordinata alla redazione di progetti specifici.

Accessi pubblici: Oltre agli accessi liberi già esistenti dovrà essere permanentemente garantita la possibilità di raggiungere la battigia attraverso le aree in concessione, in particolare i concessionari dovranno predisporre gli accorgimenti necessari a consentire tale transito.

Percorribilità della battigia: I tratti di litorale balneabile presentano continuità di percorribilità della battigia.



SCHEDA D'AMBITO		Ambito	16
LOCALITA'		Passeggiata di Nervi	
CARATTERISTICHE GENERALI			
<i>Profondità media</i>	ml	-	Descrizione: Ambito costiero compreso tra il Porticciolo di Nervi ed il confine con il comune di Bogliasco. Il litorale è caratterizzato dalla presenza di scogliera degradante verso il mare di elevato valore paesaggistico. Interesse paesaggistico è rappresentato dalla presenza della passeggiata Anita Garibaldi e, in particolare, dal Parco di Nervi a monte della stessa. La passeggiata, con partenza dal porticciolo, termina a levante nell'antico borgo di Capolungo che rappresenta l'ultimo nucleo edificato del litorale genovese. Il contesto ambientale e paesaggistico è di elevato valore.
<i>Fronte mare complessivo</i>	ml	1820	
<i>Fronte mare balneabile</i>	ml	677	
<i>Fronte mare balneabile utilizzato da Stabilimenti balneari</i>	ml	247	
<i>Fronte mare utilizzato da SLA</i>	ml	0	
<i>Fronte mare utilizzato da associazioni sportive e ricreative</i>	ml	0	
<i>Fronte mare libero</i>	ml	430	
<i>Scogliera naturale</i>	ml	1143	
<i>Scogliera artificiale</i>	ml	0	
<i>Concessioni presenti - Tipologia delle concessioni</i>			
<i>Stabilimento balneare</i>	n	3	
<i>Associazione e società sportiva</i>	n	1	
<i>Attività commerciale</i>	n	3	
<i>Magazzino</i>	n	2	
<i>Interesse pubblico</i>	n	2	
<i>Attività legate alla pesca</i>	n	-	
<i>Attività diverse</i>	n	7	
VINCOLI - PIANIFICAZIONE DI RIFERIMENTO			
<i>Vincolo paesaggistico D.Lgs. N.42/2004</i>	SI		
<i>Corsi d'acqua</i>	SI	Torrente Nervi	
<i>Riferimenti di pianificazione</i>	SI	Ambito soggetto a progettazione di riqualificazione unitaria per il quale valgono le indicazioni proposte sugli elaborati delle linee guida del fascicolo relativo alla Pianificazione del Litorale di levante - Ambito paesaggistico del litorale di levante - ambito territoriale: Quinto - porticciolo di Nervi	
<i>Altri</i>	NO		
PROBLEMATICHE			
1. presenza, in particolare a levante della piscina Groppallo, di manufatti amovibili di tipo precario e di interventi con caratteri di disomogeneità e scarsamente dialoganti con il contesto; 2. periodica ridotta agibilità dello specchio acqueo interno al porticciolo, a causa dei fenomeni d'insabbiamento dovuti alla presenza della foce del torrente Nervi e dell'azione delle mareggiate.			

PREVISIONI DEL Pro.U.D.

Aree in concessione: Sostanziale conferma delle funzioni e delle aree in concessione già presenti. I nuovi interventi sugli spazi e sulle strutture in concessione dovranno essere improntati ad una riconversione dei manufatti edilizi incompatibili, connotata da una maggiore qualità architettonica e ricorrendo all'utilizzo di materiali congrui. Riordino delle aree in concessione mediante: a) la predisposizione di progetti atti a ridefinire l'utilizzo degli spazi che devono essere strettamente connessi alle attività di balneazione; b) la progressiva sostituzione degli elementi in cls e di cementificazione delle scogliere con materiali compatibili con l'ambiente costiero e comunque conformi alle indicazioni degli strumenti Regionali; c) sostituzione degli elementi non compatibili posti a confine delle concessioni con quanto indicato dalle norme tecniche del presente progetto; d) eliminazione dei manufatti precari e fatiscenti. Gli interventi dovranno essere conformi con le indicazioni della previsione progettuale per la valorizzazione dell'area costiera di Quinto e Nervi illustrata nel fascicolo "***Pianificazione del Litorale di Levante***".

Litorale balneabile: nessuna nuova concessione. Progressiva eliminazione, ove oggettivamente possibile, degli elementi di interruzione della continuità del profilo litoraneo e dei materiali presenti ed incompatibili. Le aree scoperte dovranno essere lasciate libere da qualsivoglia struttura anche di facile rimozione, sulle stesse durante la stagione balneare potranno essere unicamente posizionati ombrelloni e lettini di supporto alla balneazione. Si prevede la realizzazione di un nuovo pennello di protezione della baia di Capolungo che dovrà contribuire al ripascimento del tratto di litorale libero interessato. Tale previsione costituisce mera indicazione subordinata alla redazione di specifici progetti. Ogni intervento previsto dovrà essere conforme alle ipotesi progettuali di indirizzo contenute nell'allegato fascicolo sulla Pianificazione del Litorale di Levante - Criteri di riqualificazione.

Accessi pubblici: Oltre agli accessi liberi già esistenti dovrà essere permanentemente garantita la possibilità di raggiungere la battigia attraverso le aree in concessione, in particolare i concessionari dovranno predisporre gli accorgimenti necessari a consentire tale transito.

Percorribilità della battigia: I tratti di litorale balneabile presentano continuità di percorribilità, anche se con differenti condizioni di agibilità determinate dalle caratteristiche dei diversi tratti di scogliera.

